

# Ventilation

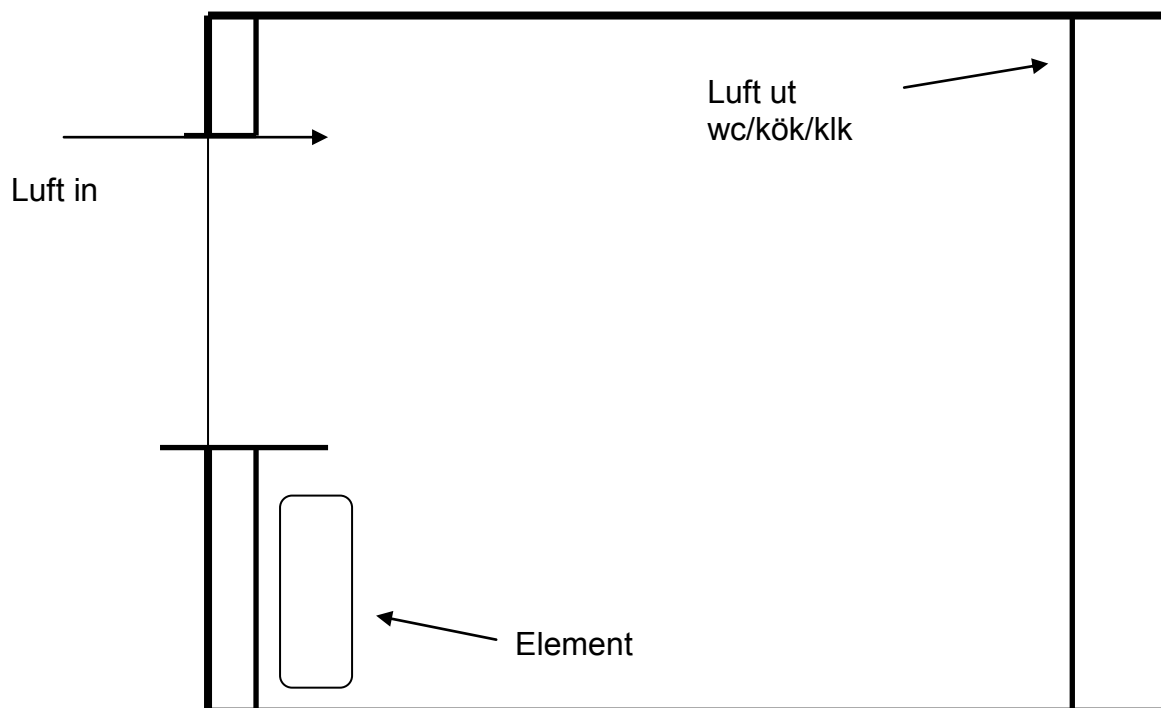
Fastigheten har ett så kallat frånluftssystem med återvinning. Det innebär att man har en centralt placerad fläkt som evakuerar bort den dåliga luften.

För att systemet skall fungera behöver varje boende tänka på att inte stänga de ventiler som finns i fönstren.

Om fönsterventilerna är stängda ökar risken för att du får kondens på fönstren samt att den fuktiga luft som är i duschrum inte sugs ut på det sätt som är meningen. Likadant med kökskåpan, sämre kapacitet och ökat matos. Det kan också uppstå problem med tröga dörrar och drag från trapphuset.

Du får inte ändra på inställningen på frånluftsventilen. Den har ett injusterat läge som är anpassat efter din lägenhet.

## PRINCIP



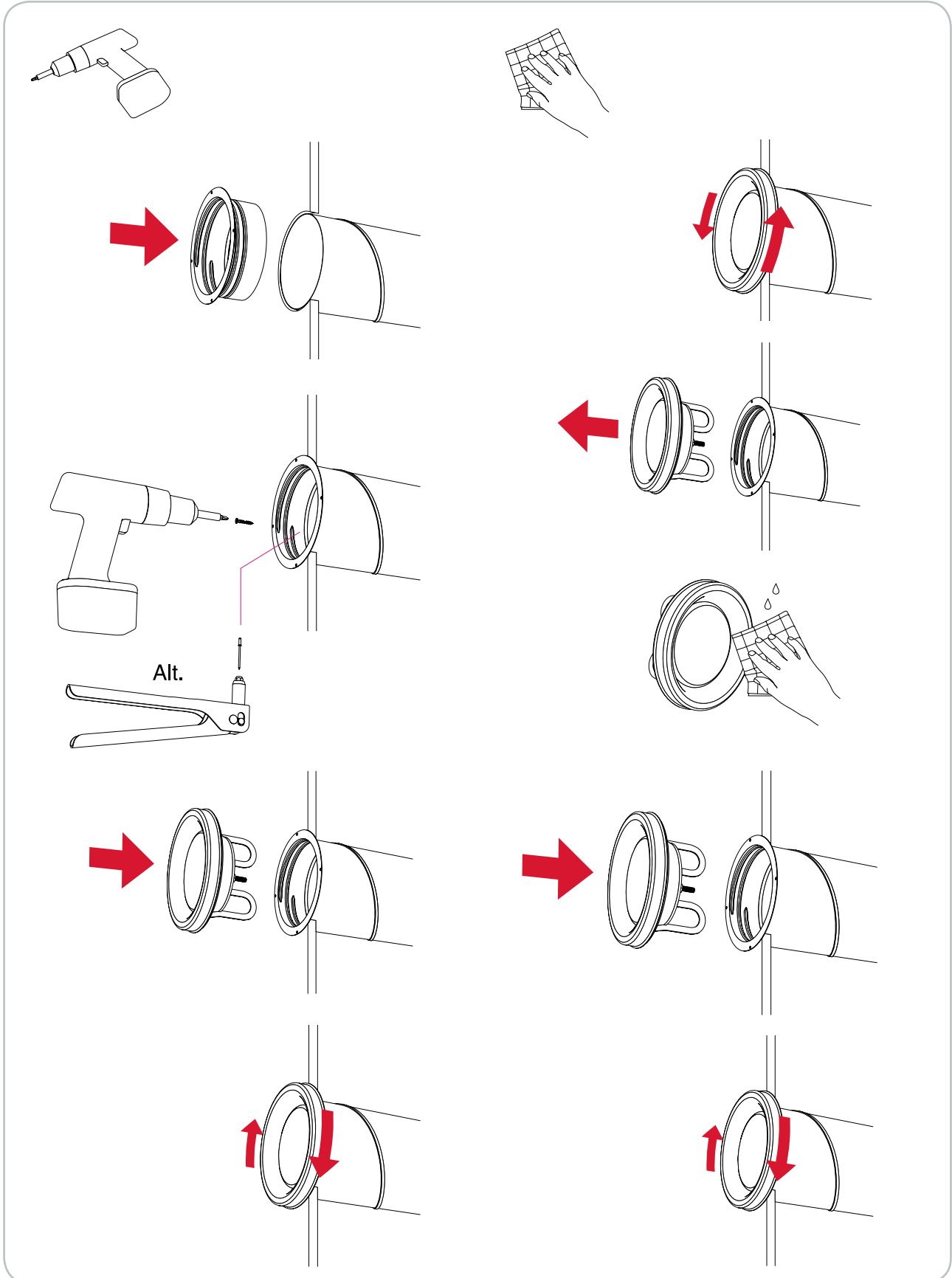
Tanken med denna typ av ventilation är att sval och frisk luft kommer in i lägenheten via fönsterventiler och värms upp av element med mera, sedan suges den "gamla" uppvärmda luften ut via kanalsystemet och ut på taket.

Denna typ av ventilation är en gammal beprövad modell och fungerar i de allra flesta lägenheter om var och en tänker på ovanstående åtgärder.

*På följande sida finner du hur du rengör ventilen samt information om luftdonet Easy-Vent som är hämtad från Acticon.*



# Kontrollventil KSU



# Skötsel­anvisning Easy-Vent®

## GOD VENTILATION I DIN BOSTAD

Bakom dina element i sovrum och vardagsrum sitter Easy-Vent. Det är ett luftdon som ger bostaden filtrerad och förvärmad friskluft. I varje luftdon finns ett filter som hindrar pollen och föroreningar att ta sig in med friskluften.

För att säkerställa en god luftkvalitet och rätt mängd friskluft, ska filter bytas ut med jämna mellanrum.

## FRISK LUFT MED RENA FILTER

Filtret är en viktig del av luftdonet Easy-Vent. Det är utprovat och testat tillsammans med luftdonet för att ge rätt luftkvalitet, luftflöden och temperatur.

Filter bör bytas regelbundet, då ett hårt smutsat filter hindrar det viktiga tillflödet av friskluft. Rekommendationen är att byta en gång per år. Exakt hur ofta beror på utomhusmiljön, vilket innebär tätare byten i innerstadsmiljö än i områden utanför stadskärnan.

## ATT BESTÄLLA NYA FILTER

Nya filter köper du direkt av oss på Acticon AB. Du får då riktiga originalfilter, vilket är din garanti för att luftdon och ventilation fungerar som det ska. Det är nämligen vi som utvecklat och tillverkat Easy-Vent i mer än tjugo år.

Beställningen gör du enkelt på vår hemsida [www.acticon.se](http://www.acticon.se). Där finns en förteckning på filtertyper och storlekar. Det går också bra att ringa oss på telefon 036-37 07 90.

Din beställning skickas i paket. Du får en avisering per post när paketet finns för avhämtning på ett utlämningsställe nära din bostad.

Många bostadsrättsföreningar väljer att göra en gemensam beställning så att alla i fastigheten byter sina filter samtidigt.

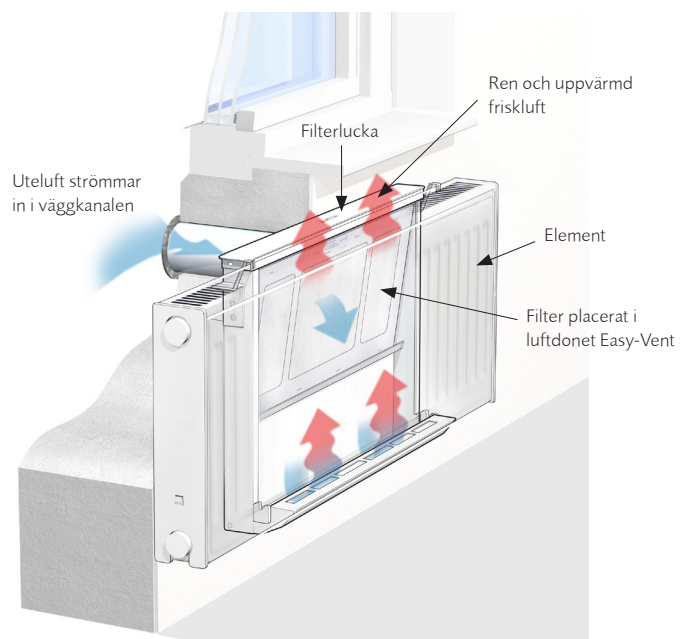
## RÄTT FILTER OCH STORLEK

Innan beställning måste du kontrollera dina gamla filter, så att de nya filtren blir av samma typ och storlek. På filtret finns en etikett med filtrets benämning. Observera att du kan ha olika filterstorlekar i din bostad. Därför bör du kontrollera filtren i lägenhetens samtliga luftdon. Så här noggrann behöver du bara vara första gången du beställer, därefter sparar vi uppgifterna som gäller för dig.

## GAMLA FILTER ÄR BRÄNNBART AVFALL

Förbrukade filter behandlas som vanligt brännbart avfall, alltså det du lägger i soppåsen efter källsortering. Avfallet återvinns som energi i förbränningsanläggningar, som i sin tur ger oss både värme och el.

## SÅ FUNGERAR EASY-VENT



Uteluft leds in i luftdonet via en kanal i fasadväggen. I luftdonet filtreras uteluften och värms upp av elementet. Den rena och uppvärmda friskluften strömmar in i rummet i elementets överkant. Dragfritt och ljudlöst.

Uppvärmningen med hjälp av elementet sker endast under den kalla årstiden, då elementet är i drift. Det är bara då förvärmningen av uteluften behövs.

Bostadens "gamla" förbrukade luft sugts ut via spiskåpa i kök och ventiler i wc/badrum och ibland klädskåp.

## SÅ BYTER DU FILTER

1. Öppna filterluckan i luftdonets överkant. Det gör du genom att ta tag i kanterna på luckans kortsidor och dra den rakt uppåt. Det kan vara lite trögt, men var lugn - det håller!
2. Lyft upp det "gamla" filtret genom öppningen
3. För ner det nya filtret i öppningen. Filtrets etikett ska vara vänd in mot rummet
4. "Tumgreppet" på filtrets ram viks bakåt. Se till att filtret lutar mot elementet. Lägg tillbaka luckan och tryck till så att den låses fast (\*)

(\*) På äldre Easy-Vent modeller har inte filterluckan någon låsfunktion, utan läggs bara på plats över filteröppningen.



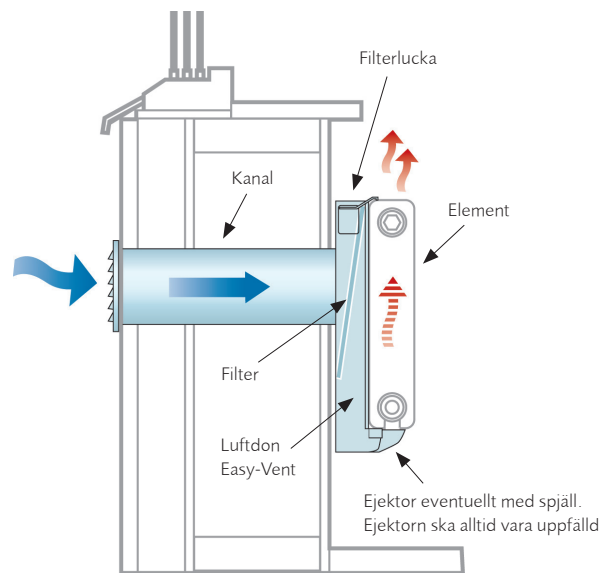
Att byta filter är enkelt eftersom filtret är böjbart

## VÅRA FILTERTYPER

För att garantera rätt funktion måste originalfilter från Acticon användas. Våra filter uppfyller dokumenterade krav på filter- och brandklass, stofthållningsförmåga och livslängd. Vid destruktion avges inga giftiga gaser.

Filtertyp	Teknisk beskrivning
Komfortfilter F7 Finns i flera storlekar	Finfilter i klass F7 Avskiljningsgrad ca 98% Brandklass F1 enligt DIN 53438 <b>Filterbyte: Årligen eller minst vartannat år</b>
Grundfilter G2 Finns i flera storlekar	Klass G2. Kan dammsugas. För effektivare filtrering bör dock filtret bytas mot nytt. Avskiljningsgrad > 65% Brandklass F1 enligt DIN 53438 <b>Filterbyte: För effektiv filtrering vartannat år</b>

Avskiljningsgraden anger hur stor andel av pollen och andra föroreningar som filtret fångar upp. Observera dock att gasformiga lukter, t ex från tobaksrök aldrig kan avskiljas helt.



Vägg i genomsnitt med kanal och luftdon Easy-Vent med monterat element

## FILTERLUCKA

Det är viktigt att filterluckan, som sitter på luftdonets ovansida, är rätt placerad och ordentligt fastsatt.

För att fästa luckan gör du så här:

Kontrollera att luckan är vänd åt rätt håll (etiketten ska vara rättvänd). Tryck till på ovansidan av luckan så att den fixeras på sin plats. Observera att på äldre Easy-Vent modeller är inte luckan utrustad med någon låsfunktion, utan läggs bara på plats över filteröppningen.

## REGLERBART SPJÄLL

Spjäll är ett tillbehör som sitter på ejektorn i luftdonets underkant. Det är steglöst reglerbart från öppet till stängt läge. För att minska luftöppningen eller stänga helt dras spjället mot dig. För att öppna skjuts spjället i riktning från dig. Reglering av spjället görs enklast med ejektorn i nedfällt läge. Glöm ej att fälla upp ejektorn efter reglering.

Easy-Vent kan kompletteras med spjäll i efterhand. Det beställs från Acticon och monteras enkelt med hjälp av medföljande skruv och plastbricka.

## RENGÖRING

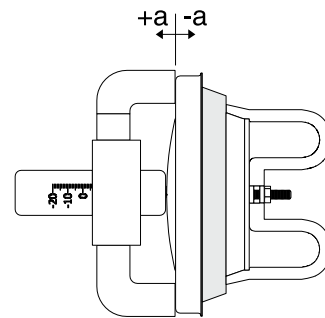
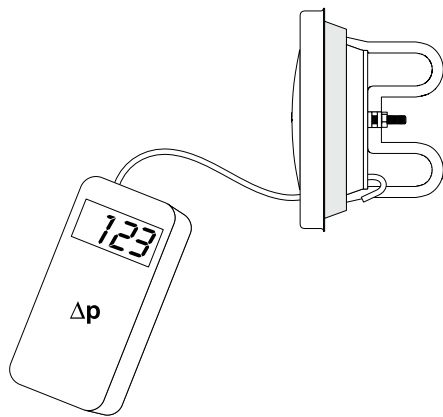
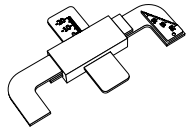
Easy-Vent kan vid behov torkas av med lätt fuktad trasa. Förutom regelbundna filterbyten krävs normalt ingen ytterligare rengöring. I undantagsfall kan fasadgaller, kanal och donets insida rengöras med flexibel rensslang ansluten till dammsugare.



Spjället regleras enkelt med fingertopparna. Bilden visar spjället i öppet läge



# Kontrollventil KSU



Ø mm	Monterad i	Inställning a [mm]							
		a	-15	-12	-10	-5	0	5	10
100	Kanal Böj 90° T-rör	a	0,459	0,676	0,861	1,36	1,82	2,32	2,75
		k	0,505	0,841	1,00	1,40	1,86	2,35	2,77
			0,576	0,850	1,01	1,42	1,89	2,35	2,66
125	Kanal Böj 90° T-rör	a	-10	-5	0	5	10		
		k	1,29	1,93	2,59	3,29	3,91		
			1,24	1,90	2,61	3,33	3,90		
150	Kanal Böj 90° T-rör	a	-10	-5	0	5	10	15	
		k	1,81	2,69	3,42	4,48	5,17	6,09	
			2,01	2,75	3,47	4,37	5,29	6,21	
160	Kanal Böj 90° T-rör	a	-10	-5	0	5	10	15	
		k	1,80	2,62	3,62	4,57	5,58	6,46	
			1,50	2,50	3,48	4,50	5,39	6,52	
200	Kanal Böj 90° T-rör	a	-3	0	5	10	15	20	25
		k	2,02	2,72	3,85	5,19	6,32	7,63	8,72
			1,65	2,62	3,71	5,21	6,07	7,40	8,60
		2,11	3,00	3,90	5,46	6,54	7,80	8,90	

# ***Spiskåpa***

## **Matlagning och vädring**

Öppna inte köksfönstret när du lagar mat. Gör du det sprids matoset i hela lägenheten. Luften som kommer in genom fönstret gör att det bildas ett övertryck i köket vilket medför att luft och matos drivs ut i resten av lägenheten. Spiskåpan kan inte suga upp matoset om fönstret är öppet i köket eftersom luftcirkulationen runt kåpan störs. Öppna fönstret i angränsande rum istället och ha dörren till köket stängd. Det skapar ett undertryck i köket och ventilationsspringan som finns under dörren räcker för att den friska luften ska kunna komma in.

## **Skötselinstruktion**

Spiskåpan torkas av med fuktad trasa och mildt diskmedel.

Vi rekommenderar rengöring av filtren 1-2 gånger per månad beroende på användningsgrad. Tag lös filtret, blötlägg i hett vatten blandat med diskmedel och spola därefter rent under varmt vatten. Filtren kan även diskas i maskin.

*Drift och skötselinformation om spiskåpan från Tovenco på nästa sida.*



# Tovenco Bruksanvisning

För system TDS  
Tovenco Damper System

Tovenco AB Vannersjövägen 9-11 810 40 Hedesunda  
Tele 0291-10750 Fax 0291-10940  
info@tovenco.se www.tovenco.se

## **Inledning**

Bäste kund, gratulerar! Ni har köpt en exklusiv produkt med hög kvalitet.

För att uppnå bästa resultat, rekommenderar vi att Ni noggrant följer anvisningarna i denna bruksanvisning.

## **Innehållsförteckning**

### **1. Säkerhetsföreskrifter**

### **2. Skötsel och underhåll**

#### 2.1 Rengöring

#### 2.2 Användning

### **3. Funktioner**

### **4. Teknisk data**

#### 4.1 Arbetsbelysning

#### 4.2 Reläfunktion (slutande kontakt)

### **5. Service och Garanti**

### **6. Miljöinformation**



## 1. Säkerhetsföreskrifter

Denna bruksanvisning skall förvaras tillsammans med flätkåpan för framtida bruk. Se till att bruksanvisningen bifogas om apparaten säljs eller överlåtes till annan part för att säkerställa att den nya användaren har korrekt information om varningar och anvisningar. Dessa har lämnats för din och andras säkerhet. Läs dem noggrant innan ni installerar och använder kåpan.

Kåpan skall installeras enligt bipackad monteringsanvisning och efter gällande föreskrifter. Apparaten skall anslutas till jordat uttag samt via fast installation av behörig elektriker. Injustering skall genomföras av fackman. Det jordade uttaget skall vara anslutet via egen säkring. I händelse av fel eller om reparation krävs på apparaten, kontakta återförsäljaren för åtgärd. All reparation eller service skall utföras av Tovenco angivet serviceföretag. Läs hela bruksanvisningen innan ev åtgärder på flätkåpan. Vid service och underhåll skall strömmen till fläkten brytas.

Produkten är inte avsedd att användas av barn eller oförmögna personer, utan uppsikt av en vuxen. Denna produkt är anpassad för centralventilation, lägenhet. Obs! Rådfråga alltid Tovenco för att säkerställa att produkten är anpassad för det aktuella systemet. Flätkåpan får endast användas för evakuering av inomhusluft i privata hushåll och endast anslutas till godkänd imkanal avsedd för köksventilationen.

Flambera aldrig direkt under kåpan och se till att direkta lågor från gasspis aldrig når kåpans fettfilter. Vid fritering skall matlagningen hållas under konstant uppsikt för att förhindra att oljan tar eld. Vid samtidig användning av eldstad, braskamin eller liknande skall tilluften dimensioneras i enlighet med gällande föreskrifter (Boverket)

## 2. Skötsel och underhåll

### 2.1 Rengöring

Rostfria ytor: Torka av med fuktad trasa och milt diskmedel, eftertorka.  
Tovenco erbjuder även rengöringsmedel, speciellt anpassade för borstat rostfritt stål.

Lackerade ytor: Torka av med fuktad trasa och milt diskmedel, eftertorka.

Glasytor: Rengöres med fönsterputsmedel.

Fettfilter: Blötlägg i hett vatten med diskmedel. Skölj ur och dropptorka.  
Fettfilter kan även diskas i diskmaskin.  
Filtren bör rengöras 1-2 gånger per månad vid normalt bruk.

### 2.2 Användning

Öppna alltid spjället 5 min innan matlagningen påbörjas. Detta är viktigt för att uppnå maximal osuppfångning direkt.

### 3. Funktioner - Centralventilation Lägenhet

Centralfläkten i fastigheten går alltid på grundflöde för allmän- och våtrumsventilation. Injusteringsspjället i kåpan öppnas vid matlagning för forcering av flödet.

Tovencos spiskåpor levereras med touchpanel för enkel manövrering av samtliga funktioner. Denna kåpa är utrustad med ett elektriskt motordrivet spjäll och dimbar LED belysning.



#### **Symbol      Spjäll**

Det motordrivna spjället öppnas med ett tryck på SPJÄLL symbolen, Spjälldioden tänds. Spjället stängs automatiskt efter 60 minuter för återgång till grundflöde. Man kan alltid, när som helst, återgå till grundflöde genom att trycka på SPJÄLL symbolen.

#### **Symbol      Arbetsbelysning**

Tänd eller släck belysningen med ett kort tryck, dioden för lampa tänds. Håll in BELYSNING symbolen för dimmerfunktion. Släpp knappen vid önskad ljusstyrka. Belysningen tänds alltid med full ljusstyrka.

#### **Symbol      Filtervakt**

Denna spiskåpa är utrustad med filtervakt för att säkerställa rengöring av fettfiltren. Efter 30 timmars aktivt driftläge (öppet spjäll) blinkar spjälldioden vilket innebär att filtren skall rengöras. Återställning (reset) utföres genom att hålla in SPJÄLL symbolen i 5 sekunder när spjället är stängt.

#### **Manövrering via fjärrkontroll**

Vänligen se separat manual till fjärrkontrollen. Fjärrkontroll finns som tillbehör

## 4. Teknisk Data

### 4.1 Arbetsbelysning LED

Tovencos kåpor utrustas med 2-10 st LED belysning med full dimmerfunktion. LED belysning innebär låg energiförbrukning och lång livslängd.

Modell	Mini-Dot
Effekt	1,6 W
Ström	500 mA
Temperatur	3000K (kelvin)
Ljuseffekt	130 lumen

### 4.2 Reläfunktion/Slutande kontakt

Tovencos kåpor har en extra reläutgång som option. Reläkontakten sluter när spjället öppnas, och öppnas när spjället stängs. Inkoppling sker via fast anslutning till kopplingsplint max 350W.

## 5. Service och Garanti

Tovencos kåpor leverera alltid med 2 års garanti. Vid eventuella fel: Notera modellbeteckning och fläkttyp som anges på typskylten innanför fettfiltren, kontakta därefter Tovenco för åtgärd.

## 6. Miljöinformation

BVD – Byggvarudeklaration kan laddas hem från Tovencos hemsida [www.tovenco.se](http://www.tovenco.se)